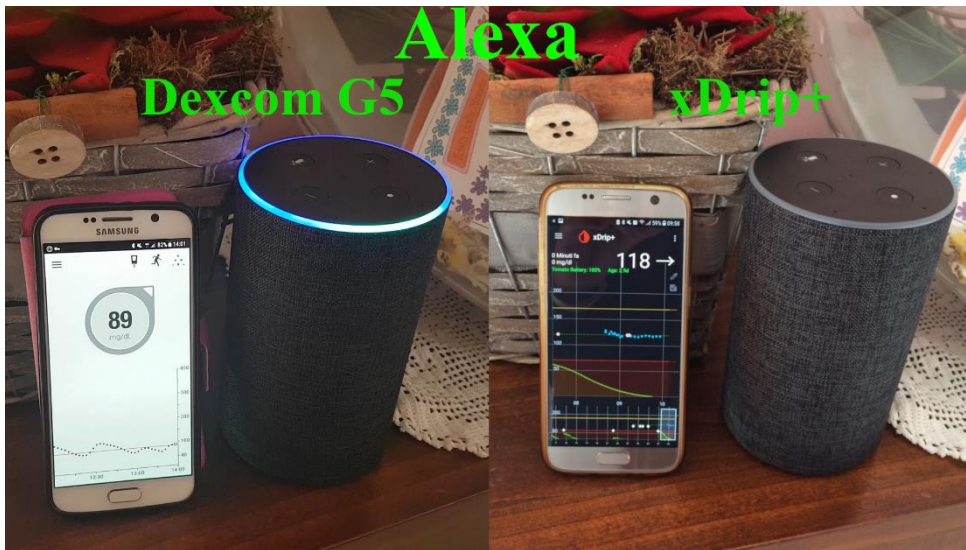


Alexa con app Dexcom G5 o xDrip+



Questa guida spiega come abbinare l'app Dexcom G5 Mobile o xDrip+ ad Alexa, lo speaker di Amazon.

La comunicazione tra Sugarmate ed Alexa sfrutta la condivisione con i server Dexcom. Quindi è necessario innanzitutto avere un account Dexcom, anche se utilizzate xDrip+ ad esempio con il FreeStyle Libre.

Per chi usa xDrip+ e non possiede un account Dexcom può crearlo facilmente accedendo a questo link: <http://www.dexcom.eu/> Altrimenti se hai già un account vai direttamente a pag. 4.

Seleziona Italia e poi Crea Account.

Compatibilità | Download e Guide | Accesso **Crea Account**  Italia

Prodotti Domande frequenti

Inserisci la tua email e seleziona Italia. Premi poi il tasto verde.

E-mail address (i) *

Confirm e-mail address (i) *

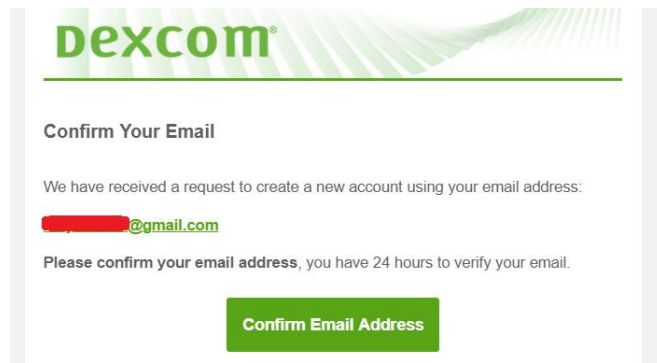
Country of Residence (i) *

Legal Agreements
By creating an account, you agree that your use of any Dexcom, Inc. website, mobile applications or other software is subject to the Dexcom [Terms of use](#) and [Privacy Policy](#), applicable for your country.

*required

Agree and Create Account

Raggiungi la tua casella di posta elettronica e conferma la email ricevuta da Dexcom



Ora dovrai creare una username e una password. Scrivile e segnale con attenzione, riportando in modo esatto maiuscole, minuscole, numeri o caratteri speciali. Sono dei dati essenziali che userai più tardi. Poi clicca Next.

Nelle pagine seguenti compila con i tuoi dati, alla fine uscirà un riepilogo. Seleziona submit ed hai finito.



Ora fai il login con la username e password che hai creato: <https://uam2.dexcom.com/>

Clicca su Profile



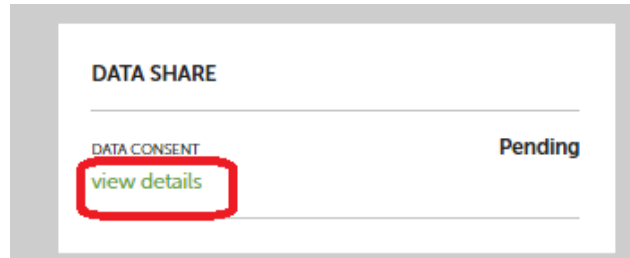
LOGOUT

PROFILE

PERMISSIONS

English

Scorri in giù fino a Data Share e clicca su View Details



Accetta la condivisione dei dati e conferma.

Consent to Data Processing by Dexcom

Dexcom would like your consent with respect to the processing of your personal data which you send to Dexcom. Your data will be stored in the European Union on Dexcom's servers and controlled by Dexcom Operating Ltd, a UK company which processes your data consistent with EU law and the Dexcom Privacy Policy which can be found at www.dexcom.com, in particular processing your data so that:

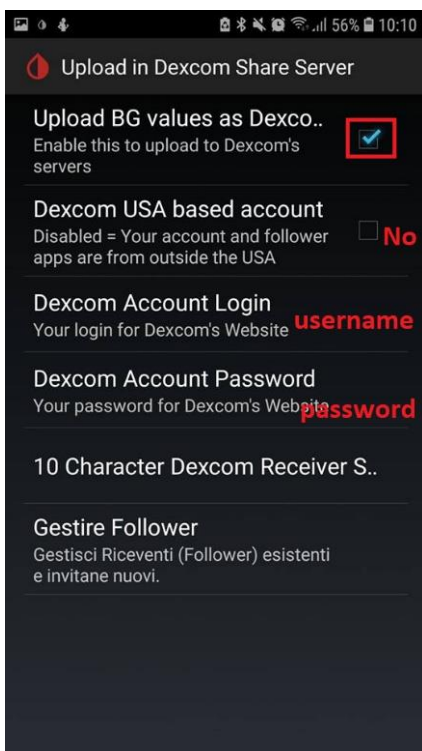
- You can share your data with followers you designate, use Dexcom Clarity software and Dexcom apps to receive additional services, reports and information, and save alerts and app settings to your smart device
- We can provide technical and customer support where requested by you
- We can comply with requirements to provide reports to medical device authorities in your country.

If you do not consent, you will be able to use your Dexcom Mobile App on your compatible smart device, but you will not be able to obtain any services that require your data to be available from Dexcom servers.

- Accept to Share Data with Dexcom
 Decline to Share Data with Dexcom

Confirm

Se usi xDrip+ apri l'app, accedi al menù impostazioni, raggiungi la voce Cloud Upload e seleziona Upload in Dexcom Share Server.



Abilita la prima voce

Disabilita la seconda voce

Inserisci la username di Dexcom

Inserisci la password di Dexcom

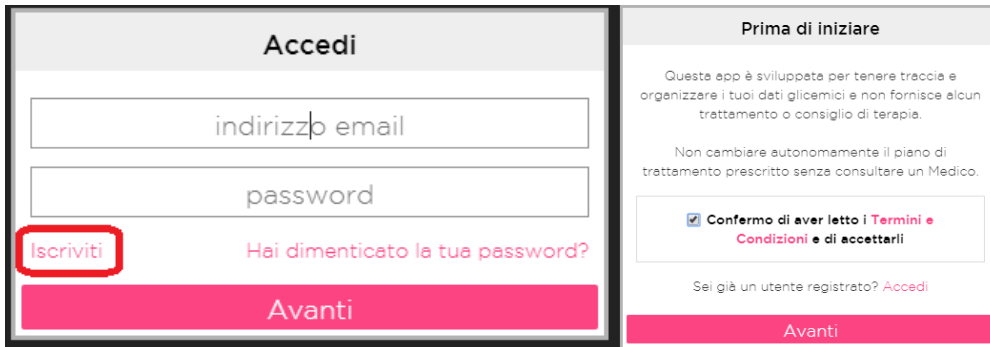
Ora passiamo a Sugarmate 😊

Vai a questo sito: <https://sugarmate.io/>

Clicca su Sign it in alto a sinistra.



Clicca su Iscriviti, conferma le condizioni di utilizzo e vai avanti.

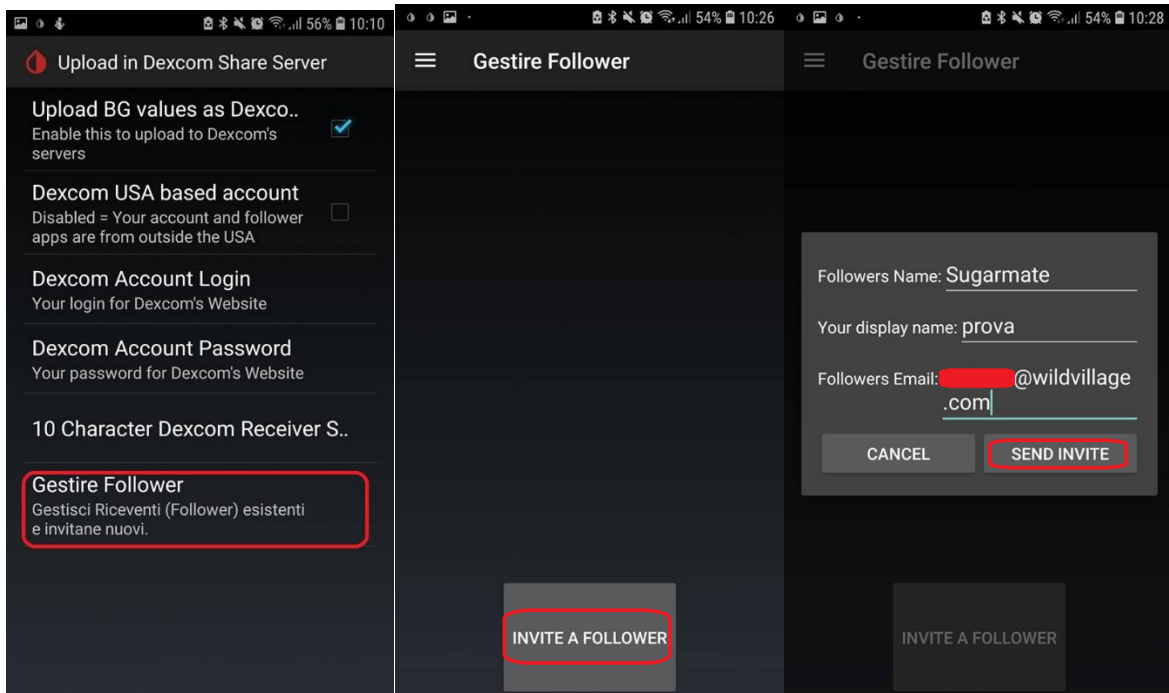


Verrà visualizzata una email. Lascia ferma questa schermata e copiali la email. Questa email sarà inserita come follower su xDrip+ oppure Dexcom G5 mobile.

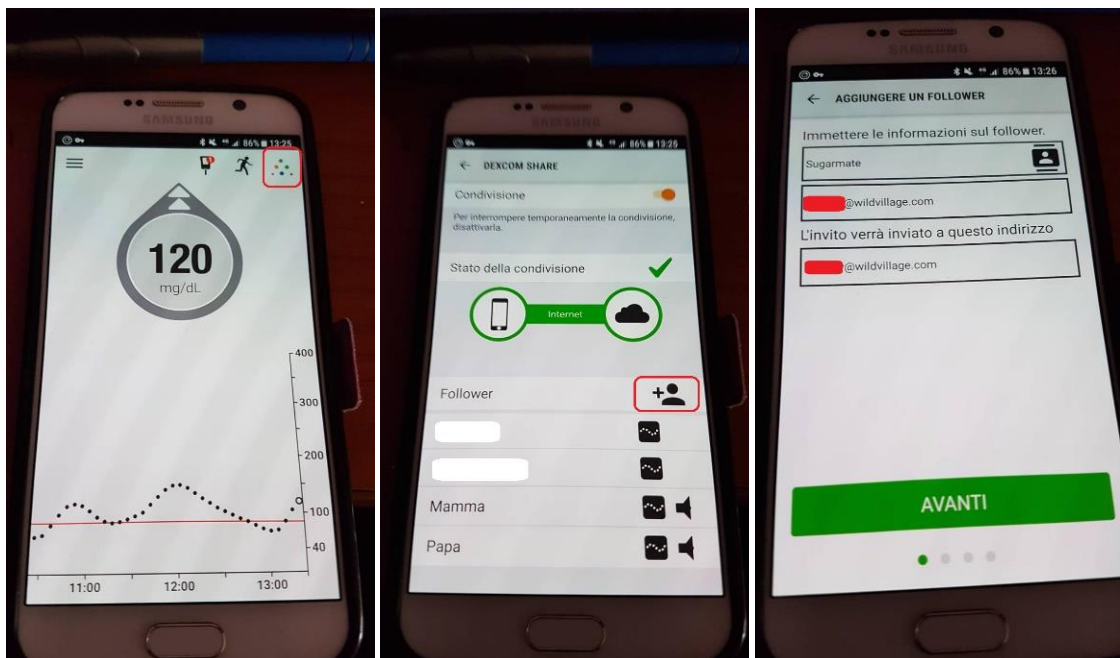


Diabete, glicemia a distanza e nuove tecnologie

Per creare il follower su xDrip+ segui il percorso Impostazioni – Cloud Upload – Dexcom Share Server e seleziona Gestire Follower. Clicca su Invite a follower, inserisci nella prima voce Sugarmate, nella seconda il tuo nome e nella terza l’email creata da Sugarmate nel passo precedente. Conferma cliccando Send Invite.



Per creare il follower su Dexcom G5 Mobile apri l’app e clicca sul triangolo in alto a destra, seleziona poi il pulsante di aggiunta di un follower, inserisci la email generata da Sugarmate e procedi inviando l’invito.



Diabete, glicemia a distanza e nuove tecnologie

Ora torna su Sugarmate e clicca su Fatto.



Aggiungi una sorgente Dexcom

Dovrai inserire il seguente indirizzo email come follower nella tua app Dexcom:

[redacted]@wildvillage.com

[Guarda un tutorial video](#)

Se hai già effettuato l'accesso, per favore rimuovi i dati inseriti e aggiungi questo indirizzo email come follower. I tuoi vecchi dati non andranno persi.

Fatto!

Inserisci la tua email e crea una password per il tuo account Sugarmate e seleziona Avanti.



Crea una password

Inserisci una password. Usa queste informazioni per accedere a qualsiasi app Sugarmate.

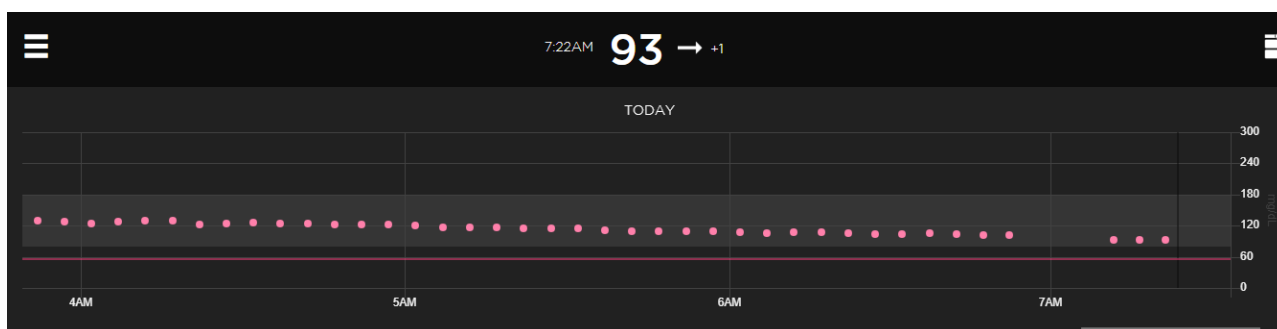
Email

[redacted]@gmail.com

.....

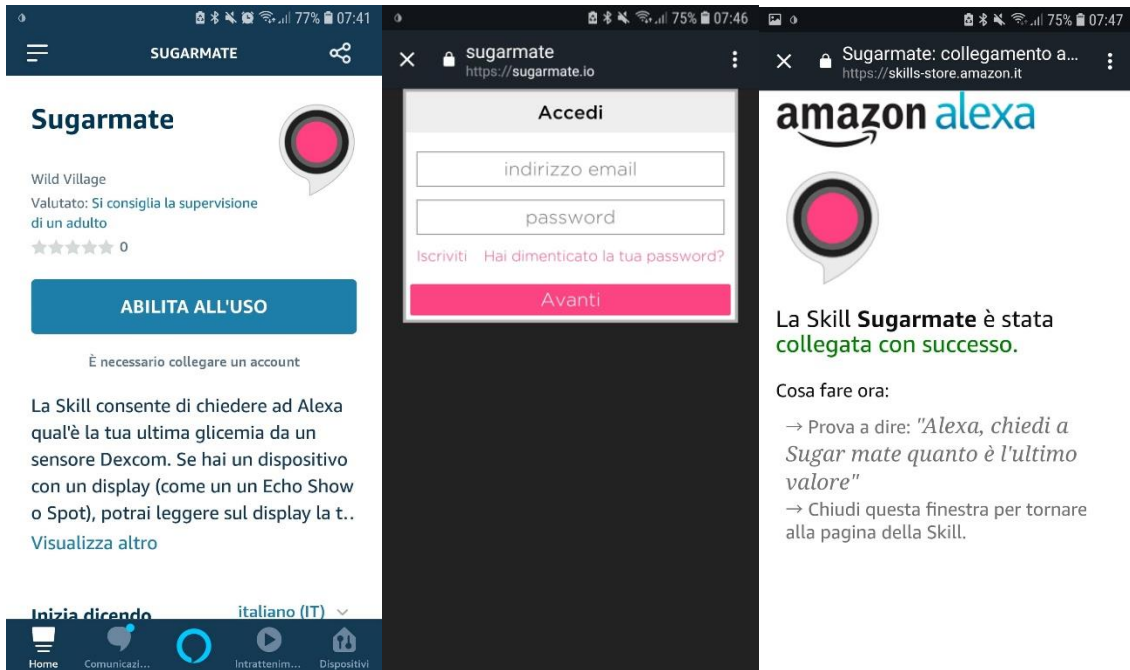
Avanti

Dopo qualche minuto vedrai giungere i dati.



Diabete, glicemia a distanza e nuove tecnologie

Ora possiamo configurare Alexa. Apri l'app Amazon Alexa e cerca la skill Sugarmate, seleziona Attiva e inserisci l'email e password di registrazione a Sugarmate.



Ora puoi chiedere ad Alexa:

“Alexa, chiedi a Sugarmate quanto è l’ultimo valore” oppure “Alexa, chiedi a Sugarmate quanto ho di glicemia” 😊