

## **Ricevere le letture dal sensore FreeStyle Libre 2, con xDrip+ (senza miaomio/bubble/blucon)**

Questa guida passo passo spiega come installare l'app xDrip+, con l'app aggiuntiva OOP2 per poter leggere i dati in continuo da FreeStyle Libre 2 tramite smartphone Android, e inviare le glicemie anche a distanza.

È necessario un telefono Android, supportando Bluetooth 4.2 (BLE) e NFC.  
Se il telefono perde facilmente il collegamento con LibreLink non andrà meglio con xDrip+, anzi...

**L'uso di questa guida con un sensore già abbinato a LibreLink  
oppure al lettore Freestyle Libre 2 disabiliterà gli allarmi su essi.**

**Questa modalità di utilizzo del sensore non è consentita dal produttore.**

**NON SI PUO' CHIEDERE LA SOSTITUZIONE DI SENSORI CHE NON MANDONO PIU' ALLARMI TRAMITE  
BLUETOOTH DOPO AVERE USATO xDRIP+ IN COLLEGAMENTO DIRETTO CON IL LIBRE 2**

**Puoi comunque usare LibreLink o il lettore per scansionare il sensore.**

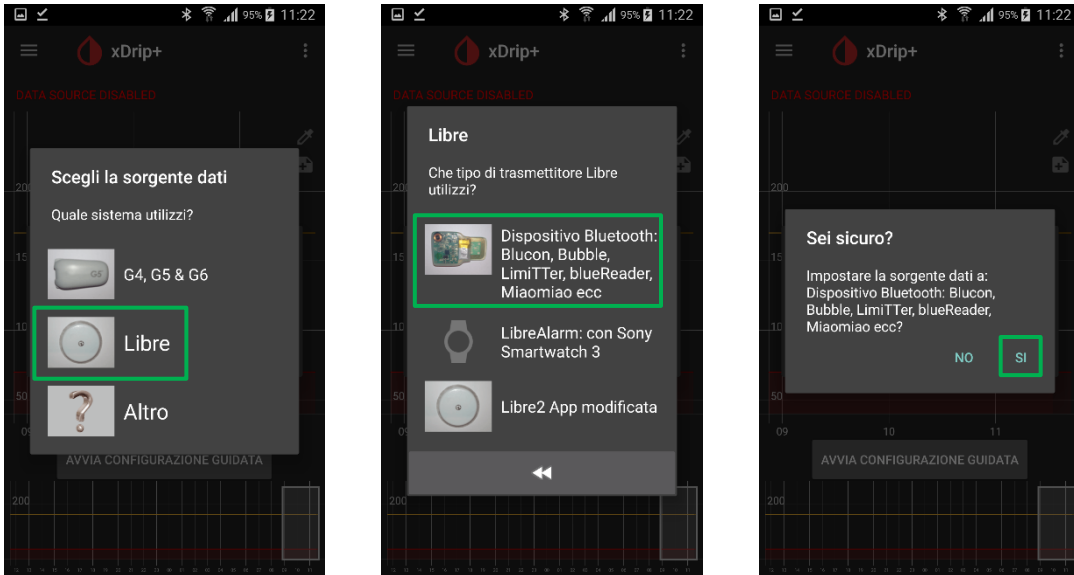
1. Installare o aggiornare xDrip+ .....	2
2. Installare l'app OOP2 .....	3
3. Configurare NFC in xDrip+ .....	3
4. Configurare Bluetooth in xDrip+ .....	3
5. Collegare il sensore a xDrip+ .....	4
6. Avviare il sensore per xDrip+ .....	5

## 1. Installare o aggiornare xDrip+

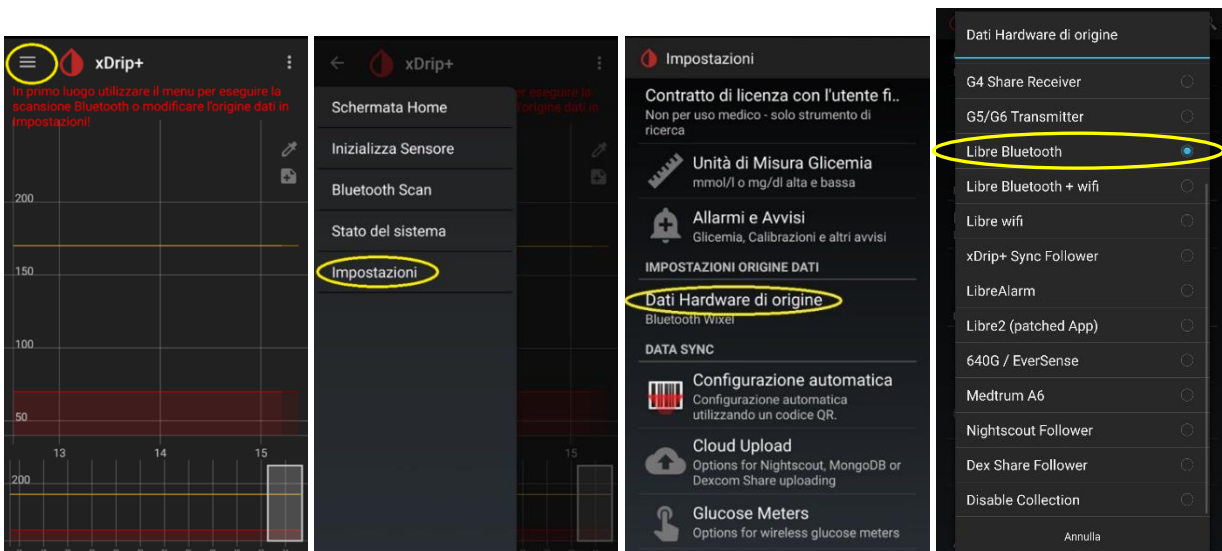
Segui la guida principale e installa una versione recente di xDrip+

<https://www.glicemiadistanza.it/installare-lapp-xdrip-per-android/>

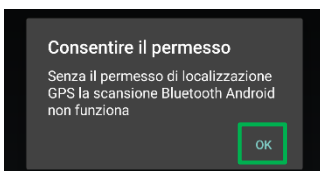
Seleziona la sorgente dei dati. In questo caso Libre e poi la prima voce: Bluetooth. Conferma.



In alternativa si può accedere alle impostazioni, raggiungere la voce "dati hardware di origine" e selezionare "Libre Bluetooth".



Queste impostazioni sono essenziali per il buon funzionamento.



## 2. Installare l'app OOP2

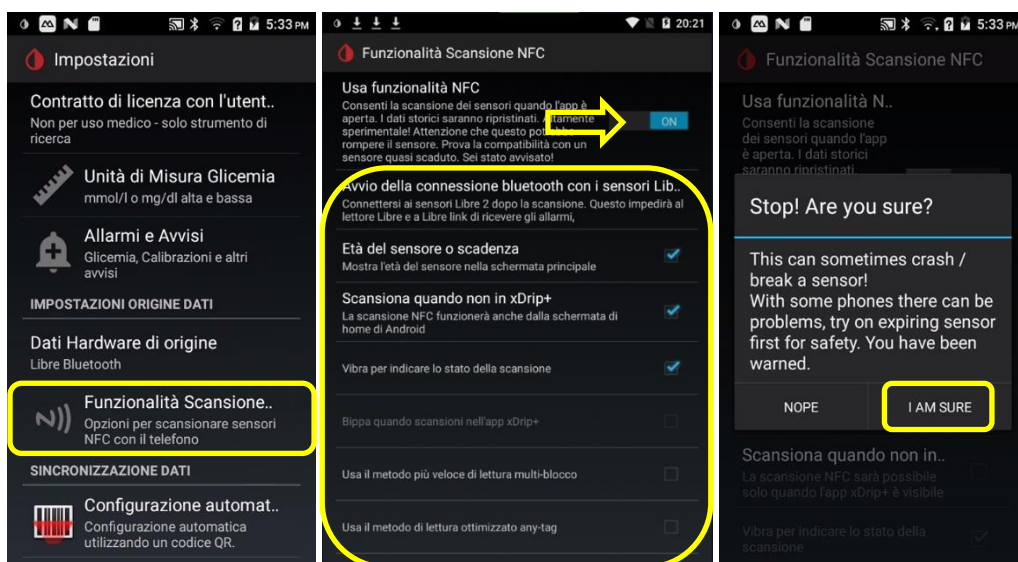
La decodifica è affidata a una app esterna. Segui questa guida per installare OOP2:

<https://www.glicemiadistanza.it/usare-un-algoritmo-esterno-con-xdrip/>

## 3. Configurare NFC in xDrip+

Dal menu principale, seleziona Funzionalità Scansione NFC. Conferma l'avvertimento.

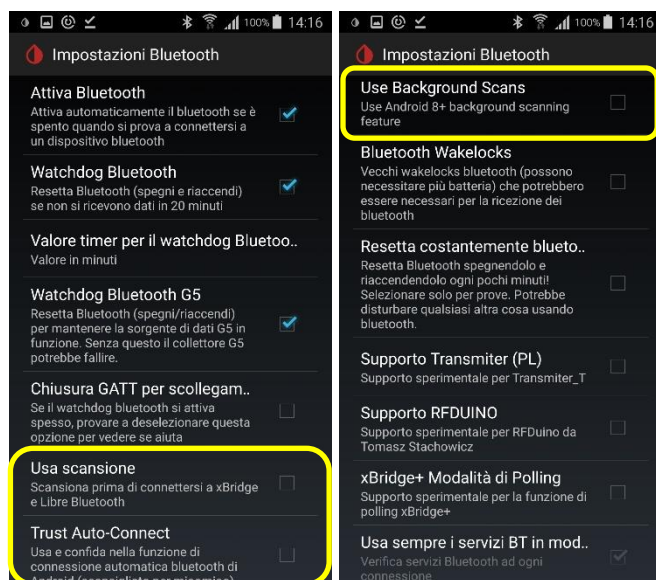
Abilitare Usa funzionalità NFC e selezionare le voci esattamente come nella schermata sotto.



## 4. Configurare Bluetooth in xDrip+

Impostazioni → Impostazioni Meno Usate → Impostazioni Bluetooth

Imposta esattamente così:



In caso di problemi, una volta stabilito il collegamento, prova a modificare Usa scansione e Usa Background Scans. In caso di perdita di collegamento, il modo migliore per riprenderlo è "Riavvia Collector" e effettuare le scansioni NFC del sensore.

## 5. Collegare il sensore a xDrip+

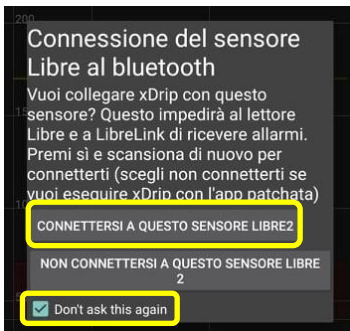
**Il sensore deve essere stato avviato (lettore Libre 1 o LibreLink) da più di un'ora.  
Assicurati che funzioni correttamente prima di andare avanti.**

**Se presente sul telefonino è consigliato disinstallare l'app LibreLink  
per evitare che controlli il lettore NFC e interferisca con xDrip+.**

Esci da xDrip+ (questo è mio consiglio perché ho visto che funziona meglio così).

Avvicina il telefonino al sensore per scansionarlo (come con LibreLink) e non muovere il telefonino: la scansione dura di più con xDrip+. Non è facilissimo riuscire al primo colpo. Riprova...

Dopo la scansione comparirà questo schermo. Selezionare "CONNETTERSI A QUESTO SENSORE LIBRE2"  
E abilitare "Don't ask this again" (Non chiedermelo più)



Nella Funzionalità Scansione NFC verifica che il parametro Bluetooth "Avvio della connessione Bluetooth con i sensori Libre2" sia "Connettersi sempre ai sensori Libre 2".



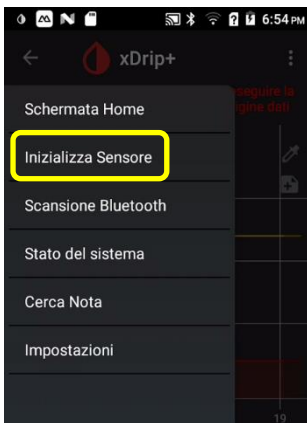
## 6. Avviare il sensore per xDrip+

xDrip+ non è un grado di avviare veramente il sensore.  
È però obbligatorio inizializzare il sensore ogni volta che verrà cambiato.

**Se avviato con LibreLink, va disabilitata la geolocalizzazione nell'app  
per evitare che riprenda controllo del Bluetooth del sensore.**

**Se avviato con il lettore Freestyle Libre 2, il lettore va schermato o allontanato per la stessa ragione.**

Avvia la sessione in xDrip+. Dal menu "Inizializza Sensore" e poi "Start sensor".



Ora chiederà quando è stato attivato.

- Se è stato avviato oggi, seleziona: SI, OGGI.
- Se invece è stato avviato precedentemente, seleziona NON OGGI.

Se lo chiede, inserisci l'orario esatto dell'avviamento.

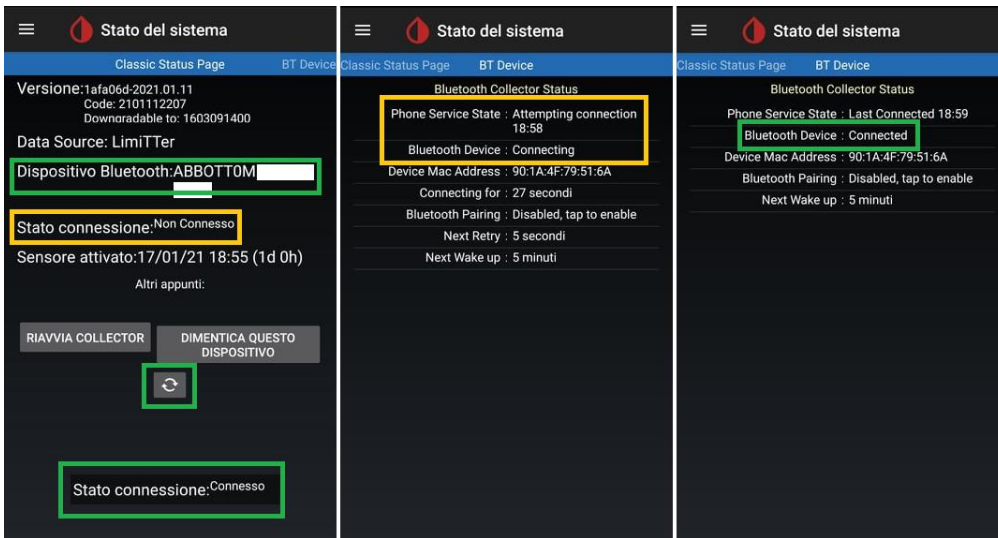
Se è stato avviato da meno di un'ora, dovrai aspettare prima di ricevere le letture.



## Diabete, glicemia a distanza e nuove tecnologie

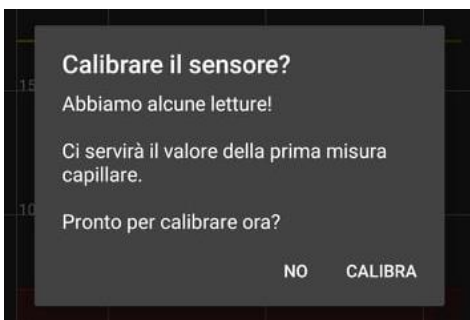
Dal menu di xDrip+, stato del sistema, verifica che il sensore sia collegato. Comparirà come **ABBOTTnumerodiserie** nel Dispositivo Bluetooth. La sorgente dati LimitTer è normale.

Attenti che lo stato del sistema "Classic Status Page" non si aggiorna in tempo reale, meglio guardare la pagina successiva (scorrere lo schermo) "BT Device".



Scansiona ogni 5 minuti se non si collega. Lascia sempre il telefonino vicino al sensore. Ci potrebbe volere più di 20 minuti perché si colleghi.

Se dopo due o tre scansioni si presenta la finestra di calibrazione, inserisci il valore della capillare (questo se non hai scelto di non calibrare OOP2).



Verifica nello stato del sistema che sia collegato, caso mai prosegui con le scansioni.

### **In caso di problemi:**

Fai forget device e stop sensor, scansiona il sensore con NFC sensor dopo avere ricevuta la conferma di scansione effettuata, "avvia" il sensore in xDrip+.

Se xDrip non riceve abbastanza dati per calibrare, scansiona ancora il sensore.

Per condividere la glicemia con altri telefonini Android:

<https://www.glicemiadistanza.it/condivisione-della-glicemia-tra-telefonini-android-con-xdrip/>

Con telefonini iPhone (e tanto di più):

<https://www.glicemiadistanza.it/nighscout-con-heroku-e-mongodb-atlas-nuova-guida/>

Per ottenere rapporti per il diabetologo:

<https://www.glicemiadistanza.it/tidepool-e-xdrip-come-condividere-i-dati-con-il-diabetologo/>

## ***Contatti***



[Diabete, glicemia a distanza e nuove tecnologie](#)



[glicemiadistanza@gmail.com](mailto:glicemiadistanza@gmail.com)