

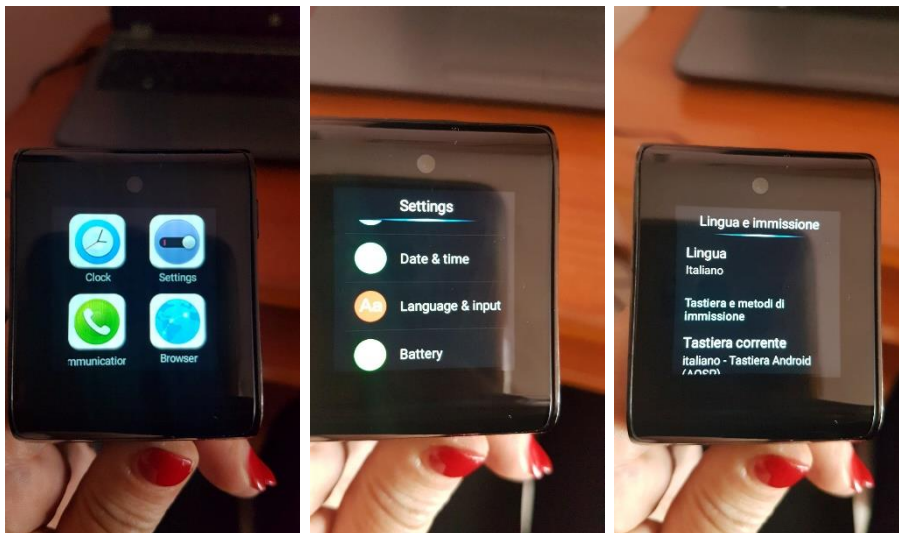
DM2018: come leggere le glicemie di MiaoMiao direttamente da orologio

Questa guida è stata realizzata utilizzando un pc windows 10 e lo smartwatch-phone DM2018

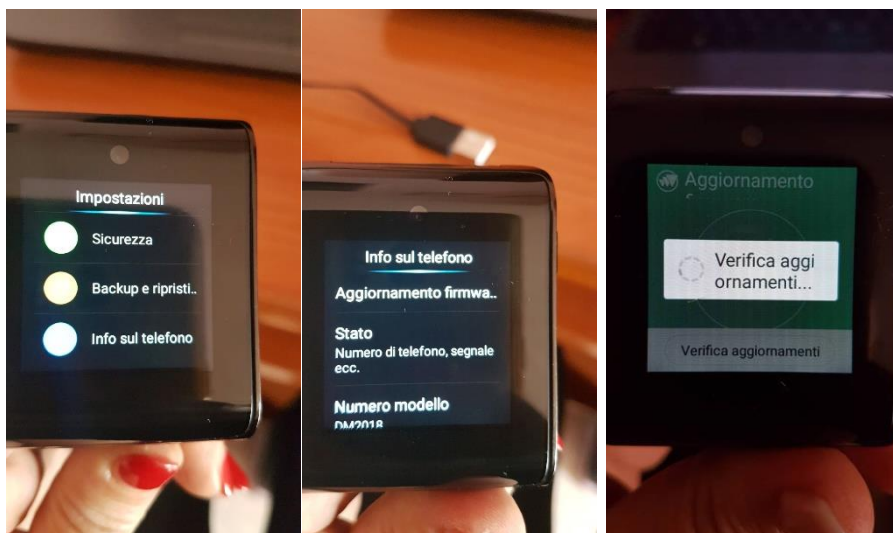
DM2018 è un “telefono da polso” con sistema operativo Android 6 e contiene lo slot per inserire una nano SIM. E' IP67 e consente di leggere le glicemie tramite apposita app e di inviarle anche a distanza.

Operazioni preliminari

Accendete il vostro dispositivo, raggiungete la voce settings e impostate la lingua italiana.

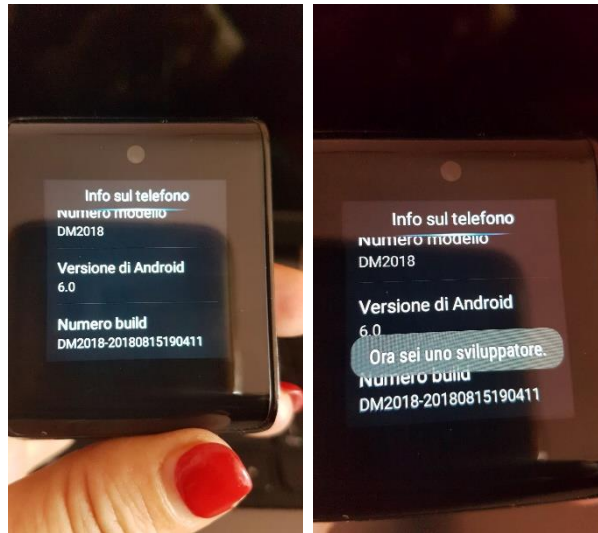


Se non avete inserito la SIM collegatevi al wifi. In seguito verificate se ci sono aggiornamenti di sistema disponibili dal menù impostazioni – info sul telefono - aggiornamento firmware.

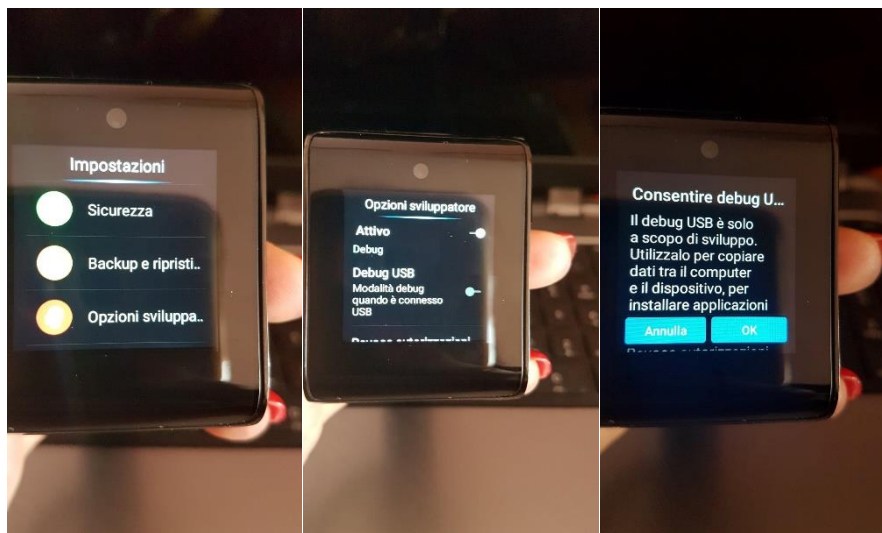


Diabete, glicemia a distanza e nuove tecnologie

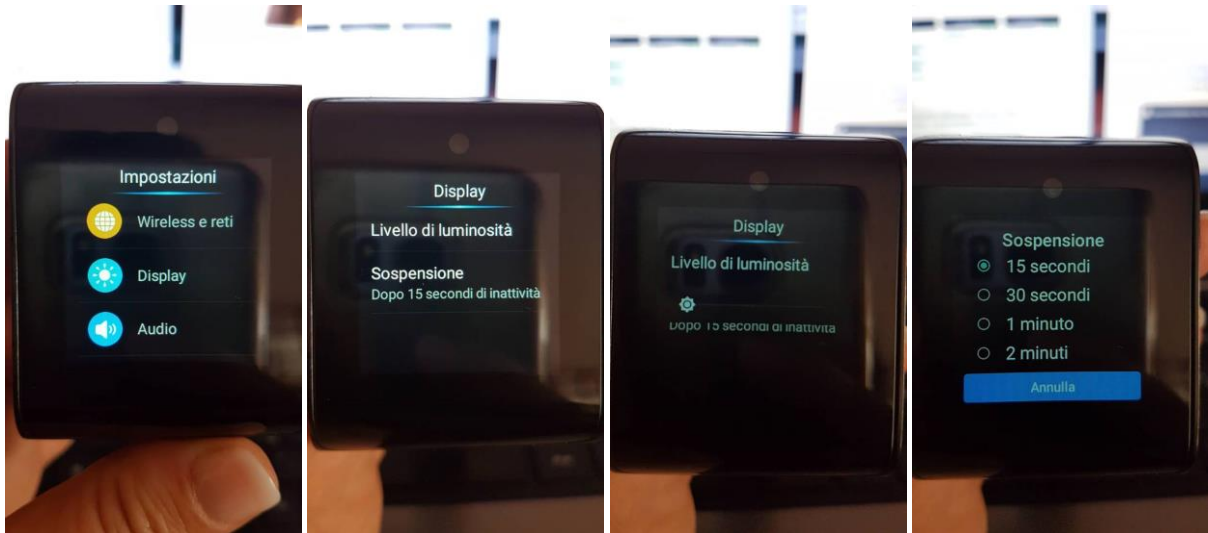
Sempre dal menù impostazioni, scorrete fino alla voce “info sul dispositivo” e raggiungete la voce “build”. Cliccatela 7 volte fino a che uscirà la voce “ora sei uno sviluppatore”.



Tornate indietro e selezionate le opzioni sviluppatore, raggiungete la voce Debug USB e attivatela. Dare OK al messaggio seguente.



Settiamo il display per risparmiare energia: luminosità bassa e spegnimento in 15 secondi.



Come scaricare l'app

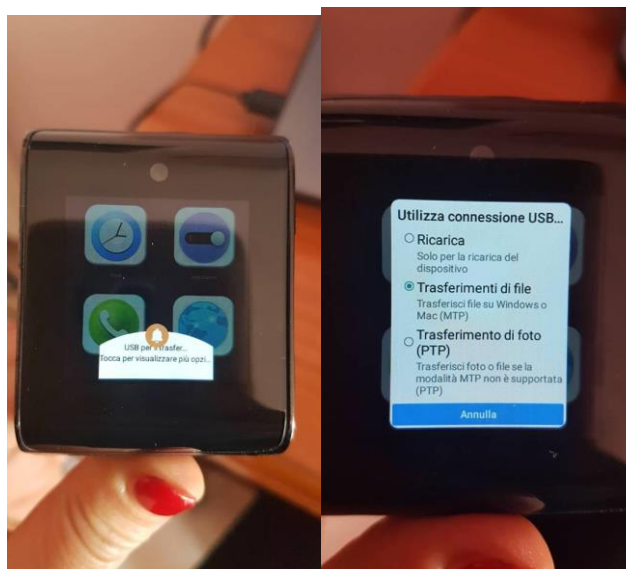
Prendete il pc.

Scaricate sul pc l'app xDrip+. L'ultima versione stabile è [qua](#). Se non sapete quale fa per voi, usate questa inizialmente.

Se invece volete una versione in corso di sviluppo la troverete [qua](#).

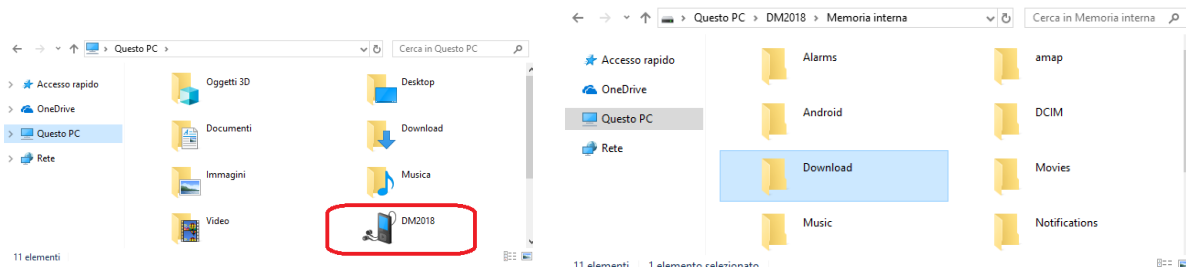
Salvate l'app scelta nella cartella Download.

Collegate lo smartwatch al pc e date ok al messaggio che appare sul display.

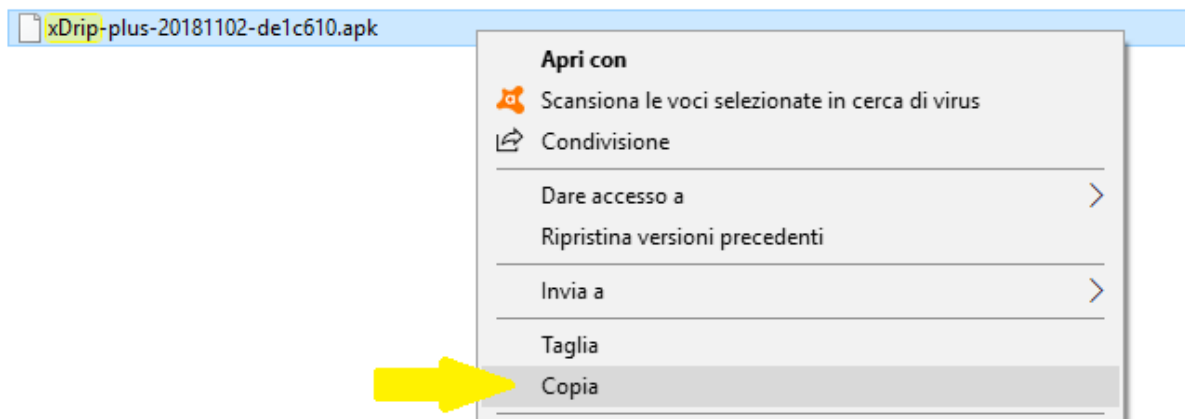


Diabete, glicemia a distanza e nuove tecnologie

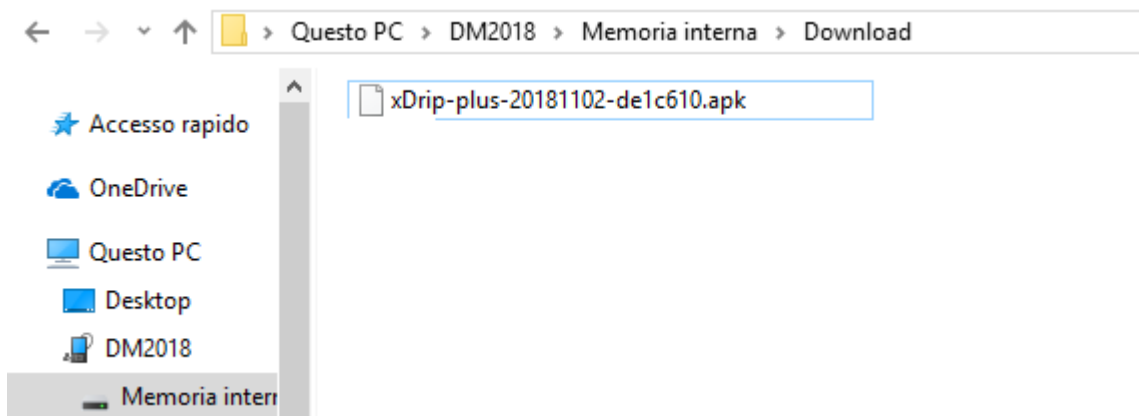
Sul pc troverete una cartella con lo stesso nome del vostro smartwatch, apritela e navigate al suo interno fino alla cartella chiamata “download”



Copiateci al suo interno l'app xDrip+ precedentemente scaricata. Con un click a destra sul file scaricato, fate copia.

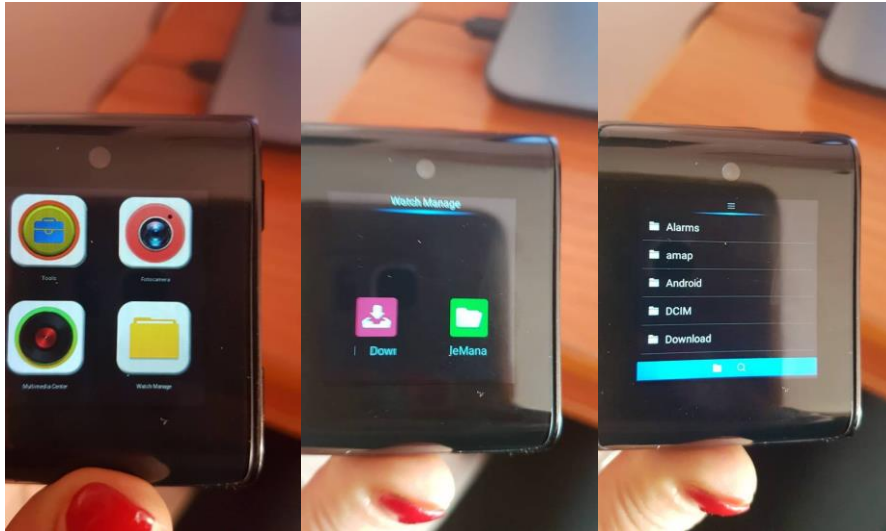


Sulla cartella Download del DM2018 click a destra e incolla.

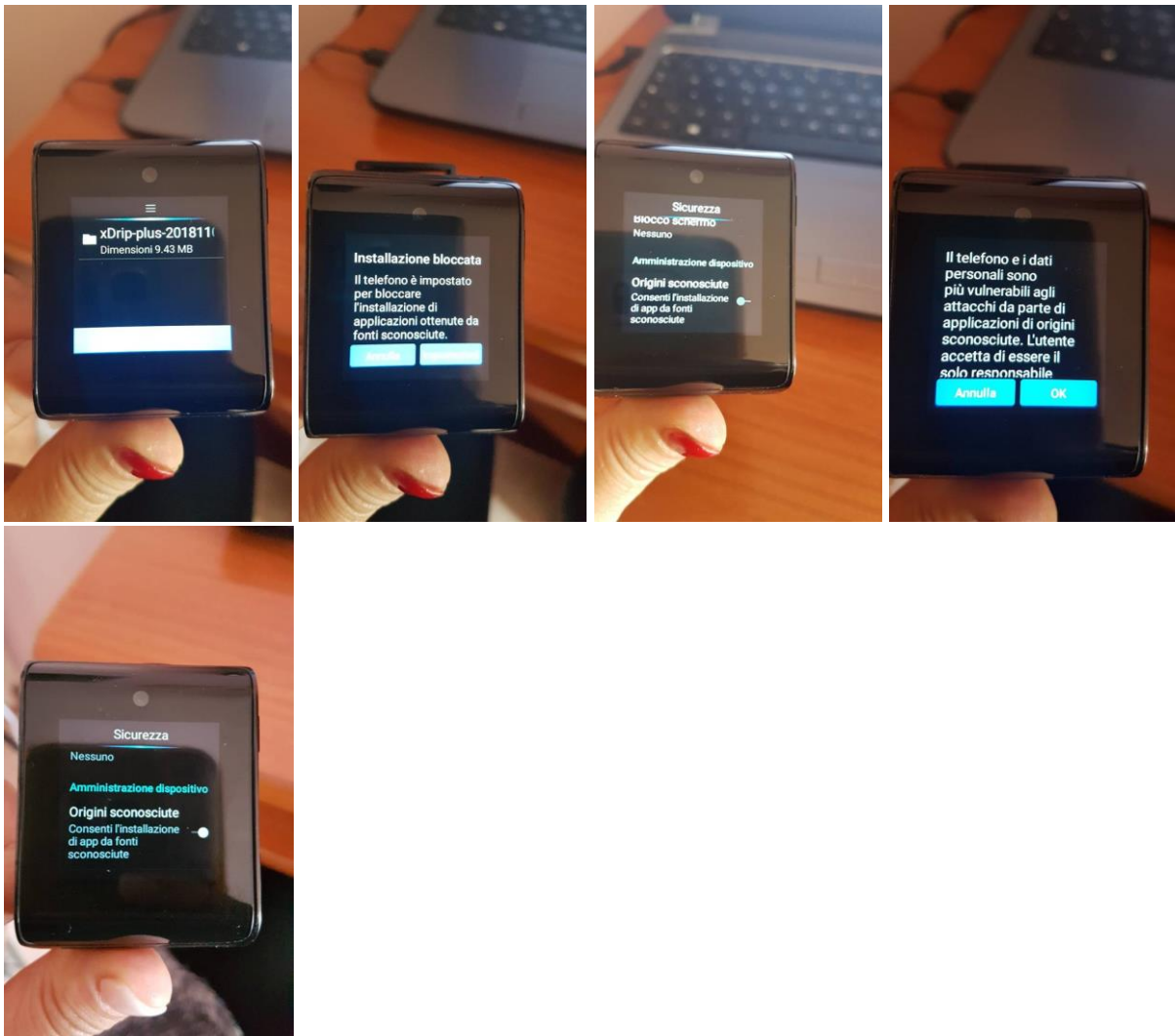


Diabete, glicemia a distanza e nuove tecnologie

Prendete l'orologio, raggiungete la voce gestione Watch Manage, selezionate File Manager, memoria interna e in seguito cliccate sulla cartella Download.

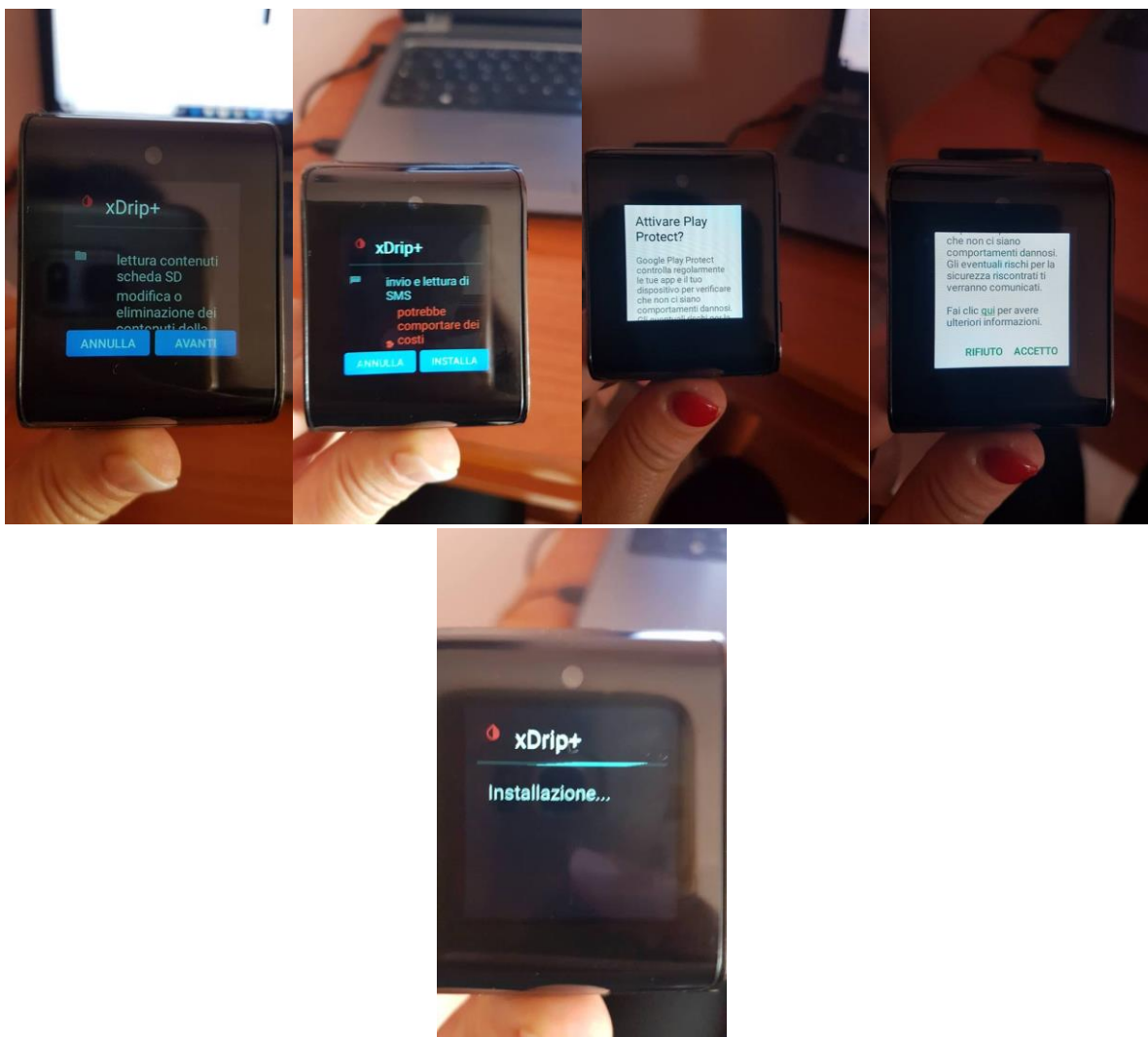


Troverete al suo interno l'app xDrip. Cliccate e concedete l'installazione di app da origini sconosciute.

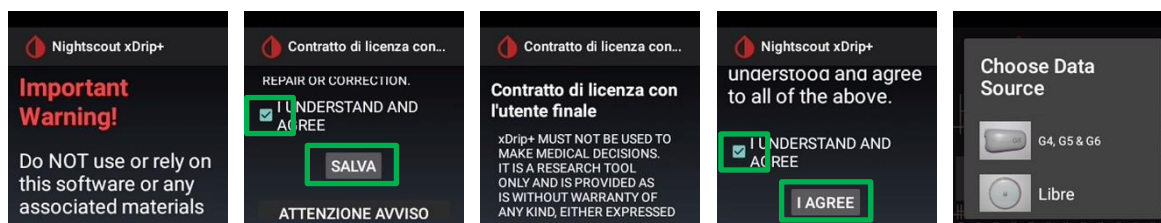


Diabete, glicemia a distanza e nuove tecnologie

Ora tornate indietro strisciando lo schermo da sinistra a destra e procedete con l'installazione di xDrip+. Dovrete fare Avanti tante volte per installare xDrip prima che lo accetti. Rifiutate Play Protect per installare xDrip+.



Ora apri xDrip+ e accetta i vari avvertimenti.

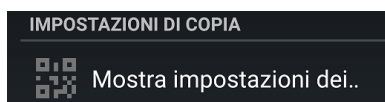


Per uscire dalla schermata di selezione del dispositivo striscia lo schermo da sinistra a destra.

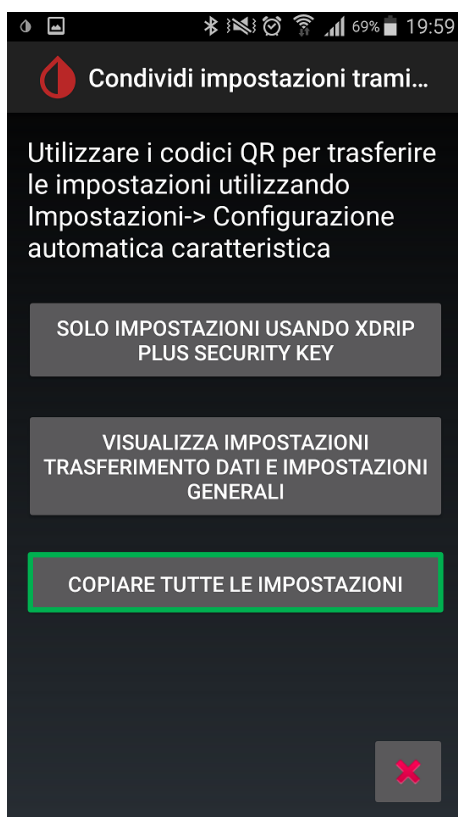
Adesso ci sono due possibilità per configurare xDrip+.

Se non avete un telefono master già configurato, vi tocca farlo manualmente.

Se invece avete un xDrip+ che funziona su un altro dispositivo, e molto più semplice. Sul telefono master, andate nelle impostazioni, QR code:

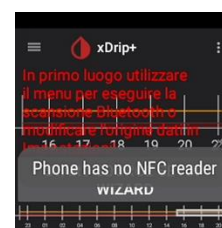
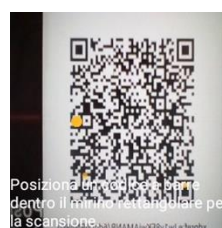
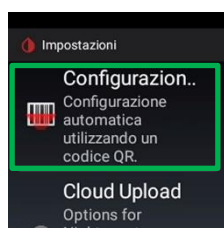
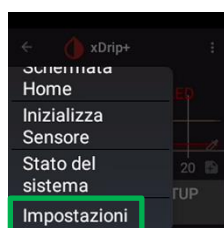


Copiate tutte le impostazioni (aspettate un po' per avere il QR code)

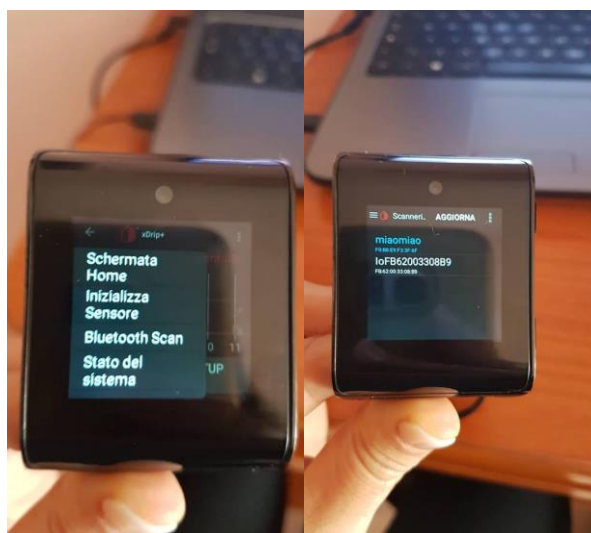


xdpref:eJw1y8EKwjAMANB/6dnDljRN69Fu
+40SlyLF4cF1iMr+fQXx/t7XvMpHnpru
+W3OZrycVbte2NLsfGfJ9A6iQwzeAkRz
+vttK9oCE6MjBhh4jAEdjzQBzmL8zQTSguyLG
nNtZbHbU2/3WI1+wGxUyTc

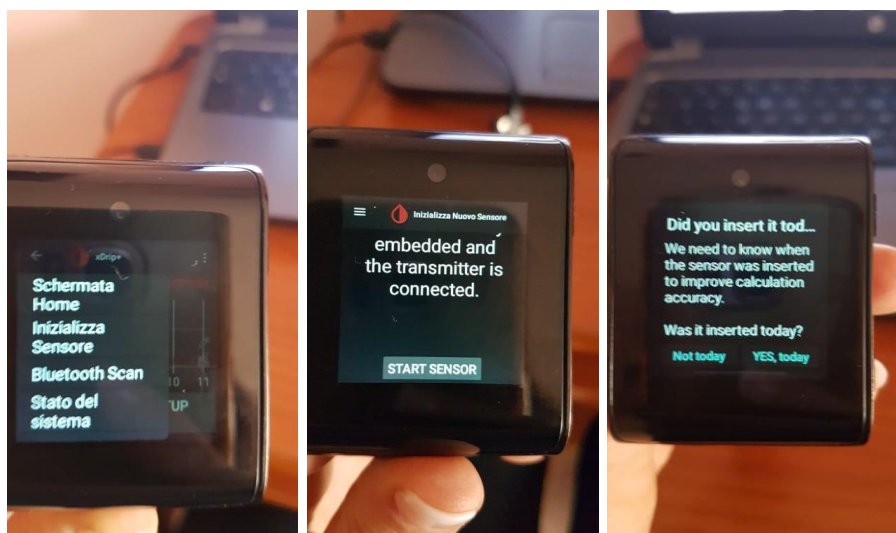
Adesso, operazione opposta sul DM2018: nelle impostazioni, in Configurazione automatica, trovate l'orientamento giusto dello smartwatch per inquadrare il QR code del telefono.



Raggiungi la voce Bluetooth Scan, avvia la scansione e seleziona MiaoMiao



Raggiungi la voce inicializza sensore, premi start sensore e inserisci data e ora di attivazione (metti almeno 2 ore prima per saltare la fase di riscaldamento).



Diabete, glicemia a distanza e nuove tecnologie

Comincerà la fase di abbinamento. Al suo completamento chiederà di inserire le due calibrazioni di avvio ed è fatta 😊



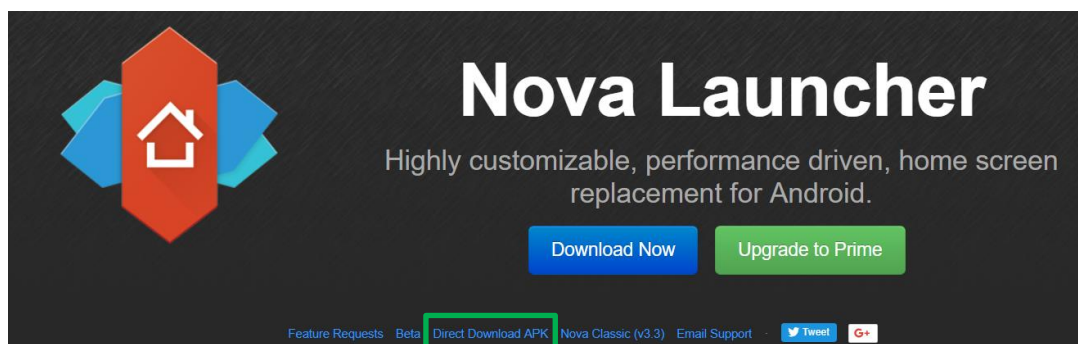
Adesso rimane il problema dell'accessibilità.

In effetti, ogni volta che uno si dimentica di bloccare lo smartwatch con la schermata di xDrip+ aperta, deve andare a cercarsi l'applicativo così:

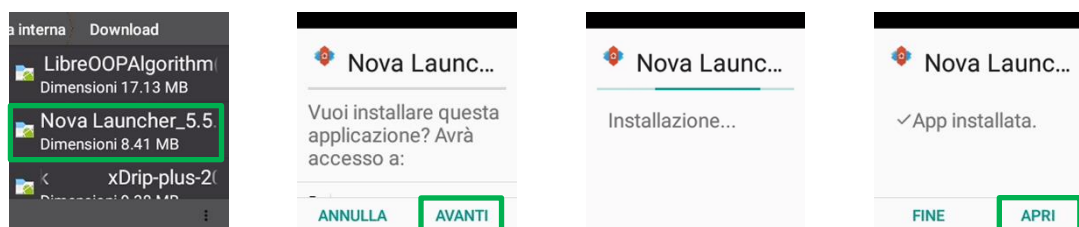


Per un bambino (piccolo), non è molto semplice. Inoltre sarebbe più pratico avere la glicemie subito a portata d'occhio.

Per questo si può usare un widget fatto con [Nova Launcher](#).



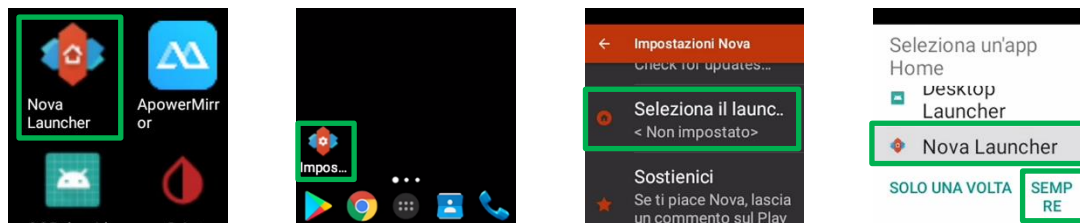
Copiate l'APK nella cartella Download del DM2018 come avete fatto in precedenza con xDrip, navigate nella cartella Watch Manager e in seguito su file manager. Cliccate su memoria interna e raggiungete la voce Download. Troverete al suo interno l'app Nova Launcher. Selezionatela e installatela.



Se riuscite a vedere e sapete quello che volete fare, scegliete pure le opzioni, altrimenti: andate avanti con SUCCESSIVO

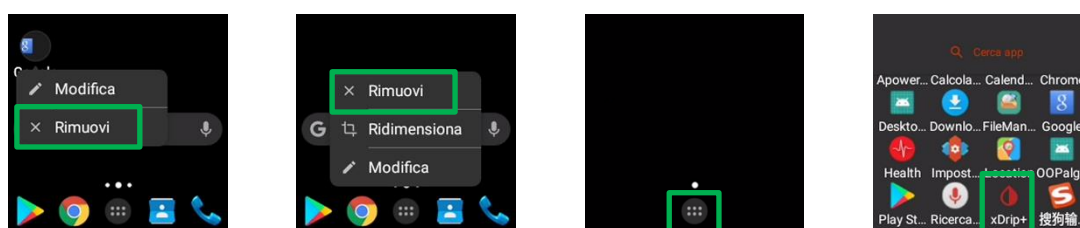


Avviate Nova Launcher (Si trova nella cartella More), completamente a sinistra troverete le impostazioni. Andate giù in Seleziona il launcher e scegliete Nova Launcher.

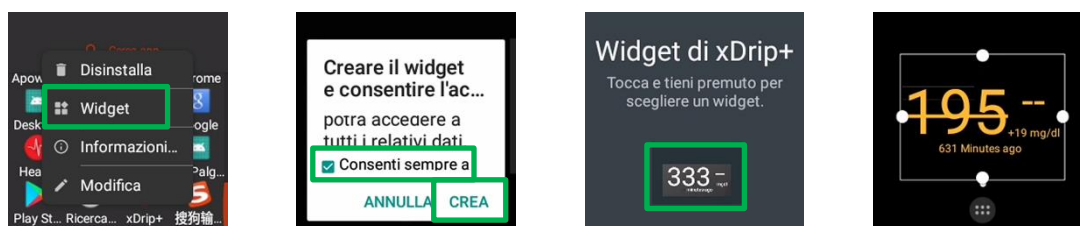


Nota: per tornare al menu originale, basta scegliere la voce sopra: Desktop Launcher

Adesso potete anche ripulire la schermata: tenete premuto ogni applicativo, e scegliete Rimuovi. Una volta pulito, toccate l'unico tasto rimasto per scegliere xDrip+. Tenetelo premuto.



Selezionate Widget e date tutte le autorizzazioni. Ecco il vostro Widget xDrip+.
Dimensionatelo come volete (tenetelo selezionato).



Diabete, glicemia a distanza e nuove tecnologie

A smartwatch bloccato, quando cliccate il tasto laterale, si apre con il widget sullo schermo. In alternativa potete far accendere il display ruotando il polso. Per attivare questa funzione andate su impostazioni e abilitate "Lift wrist bright screen".



Se toccate il widget si apre xDrip+.

Però adesso manca l'ora... basta fare un altro widget con un app come Cronometro.

Ecco, fatto!

